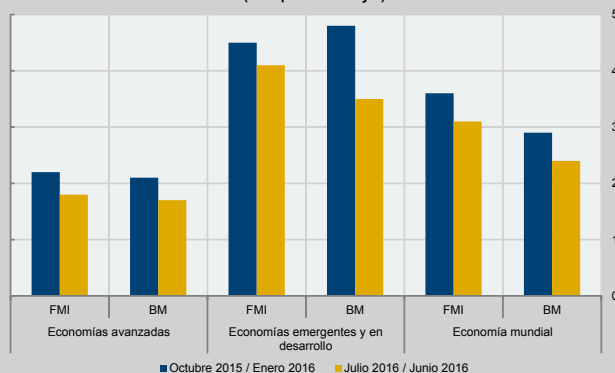


Informe de Política Monetaria - Julio 2016

Entorno Internacional

El primer semestre de 2016 se caracterizó por una actividad económica mundial débil, las perspectivas de crecimiento fueron revisadas a la baja en la mayoría de los países.

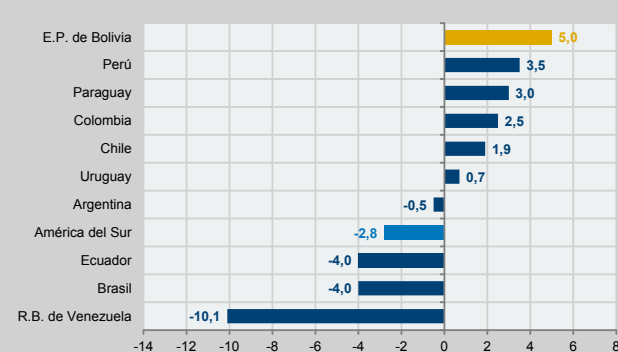
Perspectivas de crecimiento económico mundial 2016
(En porcentaje)



Fuente: Fondo Monetario Internacional - Perspectivas de la economía mundial (Octubre 2015 y Julio 2016)
Banco Mundial – Perspectivas económicas globales (Enero y Junio 2016)

En esa línea, en América del Sur se espera una contracción económica por segundo año consecutivo, con evidentes diferencias al interior, destacando el E.P. de Bolivia como el país con el mayor crecimiento económico de la región.

Crecimiento económico estimado para 2016 de América Del Sur
(En porcentaje)

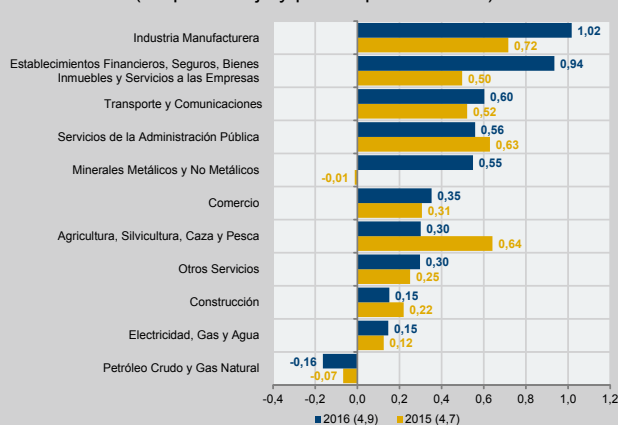


Fuente: Banco Mundial – Perspectivas económicas globales (Junio 2016)
Nota: Para el caso del E.P. de Bolivia corresponde a la estimación oficial

Entorno nacional

En efecto, el buen dinamismo de la economía nacional (4,9% a marzo) se explica por el desempeño positivo de la mayoría de los sectores económicos. Mientras que la demanda interna continuó siendo el motor del crecimiento.

Incidencias en el PIB por actividad económica a marzo de cada gestión
(En porcentaje y puntos porcentuales)



Fuente: Instituto Nacional de Estadística
Nota: Valorado sobre el PIB a precios básicos, por inspección visual se omite Servicios Bancarios Imputados

Este dinamismo de la demanda interna propició que las importaciones no registren una caída significativa; mientras que el valor de las exportaciones se redujo en mayor medida por el contexto externo desfavorable, traduciéndose en un saldo comercial negativo.

Balanza de pagos

(En millones de dólares estadounidenses y en porcentaje)

	Ene - Mar 2015 ^p	Ene - Mar 2016 ^p
I. CUENTA CORRIENTE	-473	-513
1. Balanza Comercial	-193	-458
Exportaciones FOB	2.183	1.485
Importaciones CIF ^{1/}	2.376	1.943
II. CUENTA CAPITAL Y FINANCIERA	166	6
III. Errores y omisiones	382	-369
IV. BALANCE GLOBAL (I+II+III)	75	-876
V. TOTAL FINANCIAMIENTO	-75	876
RIN BCB (aumento = negativo) ^{2/}	-75	876
Items pro memoria:		
Cuenta corriente (en % del PIB anual)	-1,4	-1,4
Cuenta capital y financiera (en % del PIB anual)	0,5	0,0

Fuente: Banco Central de Bolivia

^{1/} Datos CIF ajustados por alquiler de aeronaves

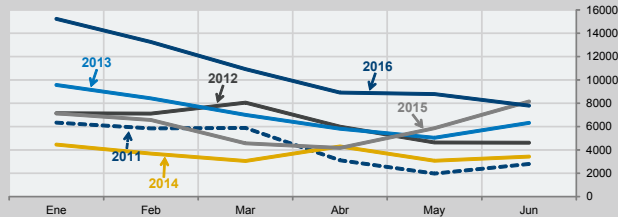
^{2/} RIN, se considera tipo de cambio fijo para el DEG, Euro, dólares canadiense y australiano y yuan renminbi; y precio fijo del oro

(p) Cifras preliminares

Políticas del BCB

La política monetaria continuó con una postura expansiva manteniendo altos niveles de liquidez que implicaron una alta disponibilidad de recursos prestables.

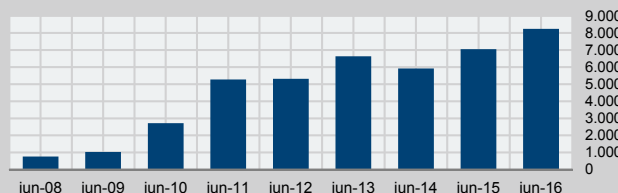
Niveles de liquidez
(En millones de bolivianos)



Fuente: Banco Central de Bolivia

Esto influyó positivamente en la colocación de créditos otorgados por el sistema financiero al sector privado, registrándose en el primer semestre el mayor flujo histórico, complementando la Ley de Servicios Financieros.

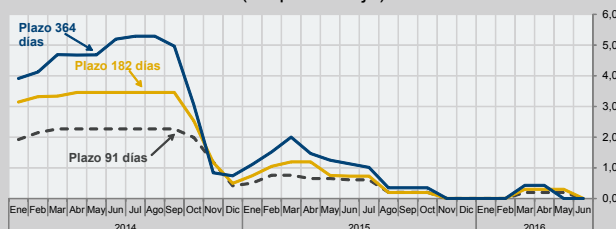
Créditos del sistema financiero al sector privado
(Flujo en millones de bolivianos)



Fuente: Autoridad de Supervisión del Sistema Financiero - Banco Central de Bolivia

Las tasas de interés de regulación monetaria se mantuvieron en niveles cercanos a cero, propiciando que las tasas de intermediación financiera permanezcan bajas.

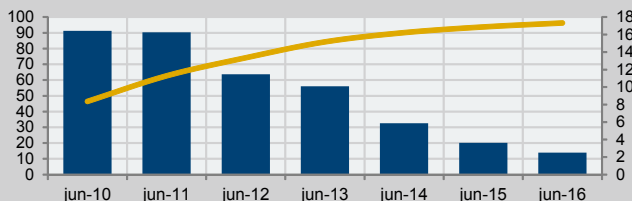
Tasa efectiva anualizada de títulos públicos de regulación monetaria
(En porcentaje)



Fuente: Banco Central de Bolivia

La Bolivianización del sistema financiero continuó avanzando y coadyuvó a mantener indicadores sólidos de solvencia y liquidez.

Bolivianización de créditos
(En porcentaje y en puntos porcentuales)

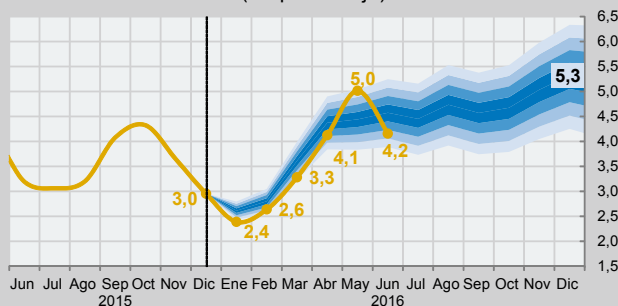


Fuente: Banco Central de Bolivia

Estabilidad de precios y desarrollo económico y social

La inflación se mantuvo controlada, situándose en la parte inferior del rango de proyección del IPM de enero de 2016, salvo por un repunte transitorio en mayo a causa del alza del precio del tomate, que fue rápidamente corregido.

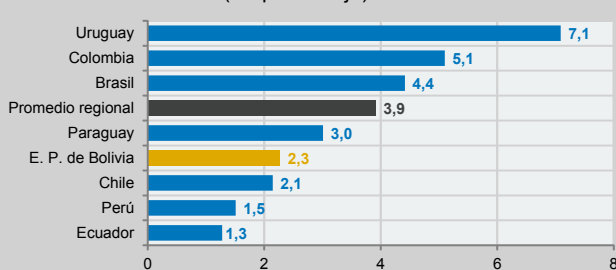
Inflación observada y proyectada – IPM de enero de 2016
(En porcentaje)



Fuente: Instituto Nacional de Estadística – Banco Central de Bolivia
Notas: La línea denota la trayectoria observada de la inflación
El área azul refleja la proyección efectuada en el IPM de enero de 2016

Con lo cual, la inflación nacional se situó entre las más bajas de la región. Mientras que Uruguay, Colombia y Brasil presentaron las mayores variaciones afectadas por las depreciaciones observadas en meses anteriores, entre otros.

Inflación acumulada al primer semestre por países
(En porcentaje)



Fuente: Instituto Nacional de Estadística – Banco Central de Bolivia
Nota: El promedio regional toma en cuenta ponderaciones según el tamaño respectivo de las economías seleccionadas

Perspectivas y riesgos de la inflación

Realizando un balance cuidadoso entre preservar la estabilidad de precios y apuntalar el dinamismo económico y social, en el segundo semestre la política monetaria continuará con impulsos monetarios y la política cambiaria mantendrá la estabilidad del tipo de cambio. En ese sentido, la proyección de la inflación para el cierre de 2016 y 2017 se situaría en torno a 5%, en ambos casos.